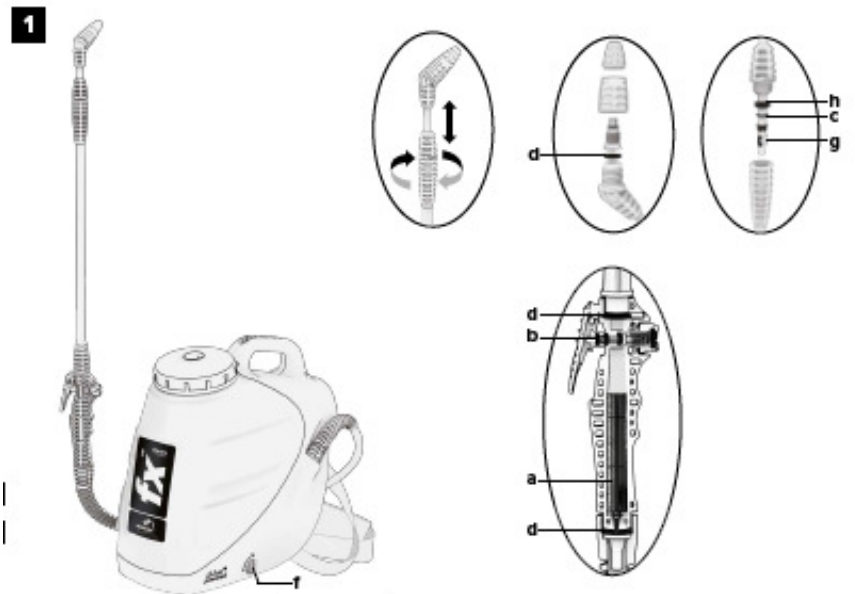


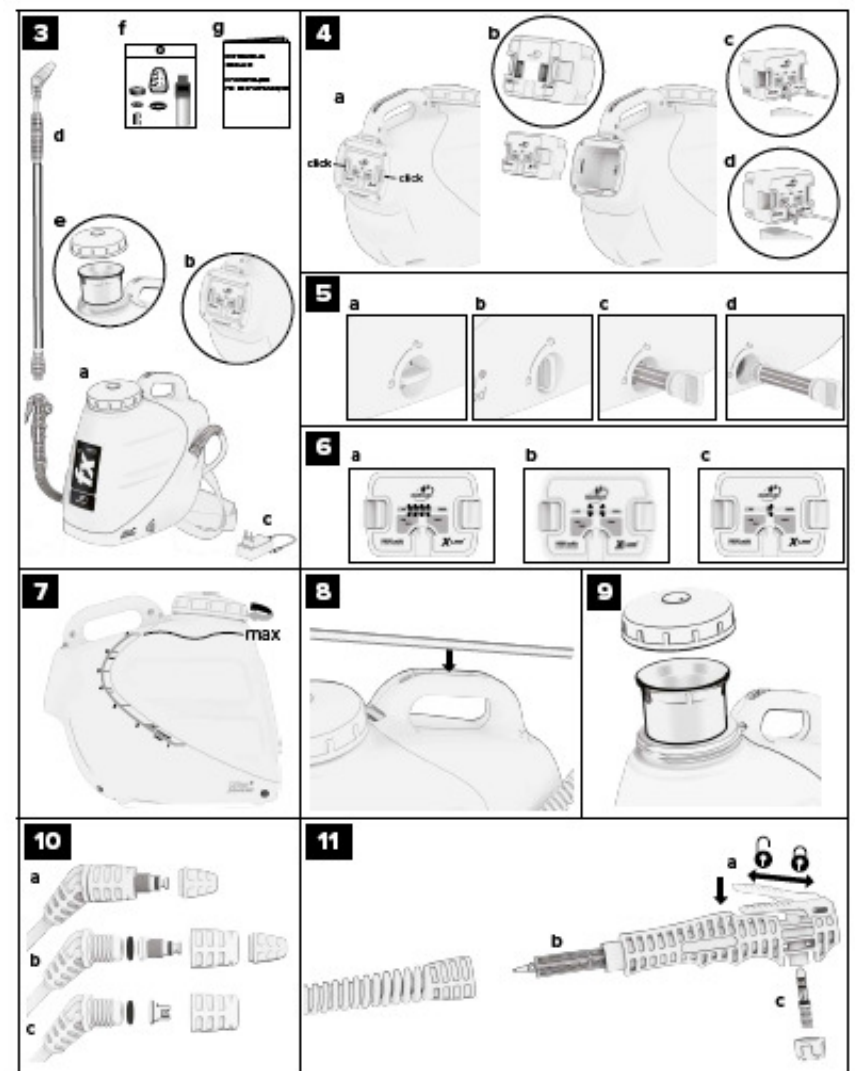
FX

AKKUMULÁTOROS KÉZI PERMETEZŐGÉP

HASZNÁLATI ÚTMUTATÓ



2 REPAIR KIT X LINE / REPARATURSATZ X LINE Z08x



1. FELHASZNÁLÁSI TERÜLET

Az FX akkumulátoros kézi permetezőgép vízdékony rovarirtó szerek, gombaölők, gyomirtók és lombtrágyák kijuttatására alkalmas permetezőgép. Felhasználható továbbá paraffinolaj alapú készítmények kipermetezésére is. Ugyanazt a permetezőgépet érdemes mindig ugyanazon vegyületcsoportba tartozó permetlevelek kijuttatására használni.

FIGYELMEZTETÉS: Ne használja a berendezést nagy reakciókészségű vegyületek, savak vagy bázisok, fertőtlenítőszer, impregnálószer, oldószer, erős tisztítószer és petróleum alapú folyadékok kijuttatására! Ezen anyagok károsíthatják a permetezőt és/vagy a felhasználó egészségét!

MŰSZAKI ADATOK

Paraméter	Érték
Termékkód	X7FX
Vegyszertartály teljes kapacitása	7,5 liter
Vegyszertartály üzemi kapacitása	7 liter
Folyadékszállítási kapacitás	0,4-2,2 liter/perc
Max. nyomás	0,38 MPa (3,8 bar)
Tartály alapanyag	Polietilén
Magasság	350 mm
Nettó tömeg	3,35 kg

2. A DOBOZ TARTALMA

- Permetezőgép, 140 cm-es tömlővel, tömlőrögzítő spirálokkal és pisztollyal **(3. ábra/a)**
- Akkumulátor 3,4 Ah + vezérlőpanel (egybeépítve) **(3. ábra/b)**
- Töltő 12,6 V **(3. ábra/c)**
- Teleszkópos permetezőszár 1,5 mm furatú kúpszórófejjel **(3. ábra/d)**
- Szűrőtölcsér zárófedéllel **(3. ábra/e)**
- Tartalék alkatrészek és kiegészítők: 1,0 és 2,0 mm furatú kúpszórófejek, sávszórófej, tömítőgyűrűk **(1. ábra/c, d, e)**, szilikonolaj **(2. ábra/i)**
- Használati utasítás, jótállási jegy és CE tanúsítvány **(1. ábra/g)**

A gyártó fenntartja a jogot a gyári doboz tartalmának megváltoztatására!

3. ÜZEMBEHELYEZÉSI UTASÍTÁSOK

1. Az első használatbavétel előtt olvassa el a használati utasítást!
2. Szerelje össze a permetezőgépet:
 - illessze össze a permetezőszárát és a pisztolyt a csavarmenetek segítségével **(1. ábra)**
 - távolítsa el az akkumulátort a permetezőből és vegye le az akkumulátor védőfóliáját, ha van **(4. ábra/b)**
 - helyezze vissza az akkumulátort a helyére (a helyes pozíciót az akkumulátor mindkét oldalán hallható kattánás jelzi) **(4. ábra/a)**
 - ellenőrizze az akkumulátor töltöttségi állapotát a TEST gomb benyomásával (először az ON/OFF gombot nyomja meg) **(6. ábra/a)**, a világító LED izzók száma a töltöttség mértékével arányos
3. A tényleges munka megkezdése előtt a gép összeszerelését követően próbálja ki a permetezőt tiszta vízzel
 - a víz betöltése előtt győződjön meg a pumпасzűrő **(1. ábra/f)** helyes pozíciójáról **(5. ábra/a)**
 - távolítsa el a tartály zárófedelét **(7. ábra/a)**
 - töltsön a tartályba tiszta vizet, majd zárja le a zárófedéllel
 - kapcsolja be az akkumulátort (nyomja meg az ON/OFF gombot) **(6. ábra/a)**, a diódák villogni kezdenek **(6. ábra/a, b, c)**
 - a pisztolyon található kioldó gomb lenyomásával kezdje meg a permetezést (a kioldó gomb bereteszelhető, így kényelmesen végezhet folyamatos permetezést, a bereteszelt gomb kioldásához húzza a gombot hátra) **(11. ábra/a)**
 - permetezés közben az állandó nyomás (3,8 bar) fenntartásáról a permetezőgép saját vezérlése gondoskodik, ez a pumпасzerkezet időnkénti bekapcsolódását/leállítását jelenti (ez lehet gyorsabb „szaggató pumpa-működés”) vagy lassabb folyamat, mindkettő normális jelenség)
 - közvetlenül a permetezés megkezdése után ellenőrizze, hogy a szórás kép megfelel-e a célnak (a megfelelő szórás kép a kúpszórófej elülső (színes) részének jobbra-balra történő csavarásával állítható)
 - a permetezés végeztével kapcsolja ki a készüléket (nyomja meg az ON/OFF gombot) **(6. ábra/a)**
4. Szórófej csere:
 - cserélje le az 1,5 mm furatú (sárga) szórófejet az 1,0 mm furatú (zöld) szórófejre **(10. ábra/a)**, ehhez csavarja le a sárga szórófej kúpot és helyezze fel helyette a zöldet
 - cserélje le az 1,5 mm furatú (sárga) szórófejet a sávszórófejre (kék), ehhez csavarja le a sárga szórófej kúpot a fekete szorítócsavarral együtt, távolítsa el a szórófej központi részét és a tömítőgyűrűt **(10. ábra/b)**, helyezze be a szorítócsavarba a sávszórófejet **(10. ábra/c)**, rögzítse a tömítést és csavarja vissza a permetezőszárra a szorítócsavart
5. Az akkumulátor és a vezérlőpanel egymástól nem szétválaszthatóak!

FIGYELMEZTETÉS: amennyiben növényvédőszeret töltöttünk a tartályba, a permetezőgépet a későbbiekben már semmilyen más célra ne használjuk!

FIGYELMEZTETÉS: A pumпасzűrő (1. ábra/f) eltávolítása a tartály folyamatos szivárgását eredményezi!

4. AZ AKKUMULÁTOR TÖLTÉSE

A töltés megkezdése előtt a töltőkábelt csatlakoztassa az akkumulátor vezérlőpaneljének töltőnyílásába (gumidugóval ellátott nyílás) **(4. ábra/c)**, majd a töltő dugvilláját csatlakoztassa az elektromos hálózatra. Az akkumulátor a permetezőgépbe helyezett állapotában is tölthető. A csatlakoztatás után a diódák villogni kezdenek és a töltés megkezdődik **(6. ábra)**. Az akkumulátor teljesen fel van töltve, ha az összes dióda világít. A teljes töltöttségi szint elérése után a töltést abba kell hagyni. Hosszabb tárolási idő megkezdése előtt (pl. téli időszak) az akkumulátort fel kell tölteni! A töltöttségi szintet időnként ellenőrizni kell a TEST gomb segítségével **(6. ábra/a)**. Amennyiben már csak a piros dióda világít, az akkumulátort tölteni kell! A lemerült akkumulátorral történő hosszabb tárolás az akkumulátor károsodását vonhatja maga után.

FIGYELMEZTETÉS: Az akkumulátort csak a gyári töltővel (12.6 V, 3 A) szabad tölteni! Amennyiben más paraméterekkel rendelkező töltőt használ, a vezérlőegység károsodhat vagy az akkumulátor nem veszi fel a töltést.

5. MUNKAEGÉSZSÉGÜGYI ÓVÓRENDSZABÁLYOK

1. Gyermek, terhes nő, gyógyszeres kezelés vagy alkoholos, drogos befolyásoltság alatt álló személyek nem kezelhetik a permetezőgépet!
2. Az első munkavégzés előtt ellenőrizni kell az alkatrészek megfelelő csatlakozását, a berendezés épségét és tiszta vízzel ki kell próbálni a permetező működését.
3. Vegyszerek használata közben használjunk védőruházatot (gumicsizma, kesztyű, overál, sapka és maszk).
4. Permetezés közben kerüljük az étkezést, ivást, dohányzást! Alkoholt a permetezés megkezdése előtt már 24 órával és a permetezést követő 24 óráig ne fogyasszunk!
5. A permetezés után a tartályban visszamaradó vegyszereket szigorúan tilos a lefolyóba, csatornába vagy felszíni vízgyülemekbe, természetes vizekbe (patak, folyó, tavak, stb.) önteni. Hasonló szabályok vonatkoznak a használat utáni öblítés során keletkezett mosófolyadékokra is. Ezen veszélyes maradékanyagok ártalmatlanná tételét csak az erre szakosodott vállalatok végezhetik el a hazai jogszabályok értelmében.
6. Az elhasznált permetezőgépet veszélyes hulladékként kell kezelni és át kell adni az annak begyűjtésére szakosodott vállalkozásnak. Ugyanez vonatkozik az elhasznált, megsérült akkumulátorra is.
7. A permetlevek készítésekor mindig tartsuk be a vegyszerek termékcímkéin olvasható gyártói utasításokat! Mérgezés gyanúja esetén forduljunk orvoshoz!
8. Csak tökéletesen működő permetezőgép használható. Szigorúan tilos szivárgó tartállyal rendelkező permetezőgépet használni!
9. Használat után és szervizelés előtt a permetezőgépbe mindig öntsük ki a megmaradt permetlevet és öblítsük ki a tartályt tiszta vízzel, majd töltsük fel ismét egy kevés tiszta vízzel és permetezzünk egy keveset, hogy a permetező egység belső része is kitisztuljon.
10. Szigorúan tilos a permetezőt a használati útmutatóban előírt céloktól eltérő célokra használni, illetve a gép szerkezetében olyan változtatásokat végrehajtani, amelyek a későbbiekben a készülék károsodását vagy a munkavégző személy sérülését, mérgezését idéznék elő.
11. A permetezőgépet üresen, tisztított állapotban kell tárolni.
12. +40°C-nál melegebb folyadékok, gyúlékony, robbanásveszélyes vegyszerek (pl. üzemanyag, oldószerek) tartályba töltése és permetezése tilos!
13. A nem rendeltetésszerű használat az emberek és állatok mérgezését, környezetszennyezést, a permetezőgép károsodását és/vagy súlyos balesetet okozhat. A felhasználó személy mindig teljes mértékben felel a nem rendeltetésszerű használatból származó károkért.
14. A permetezés befejezése után a munka során használt ruhát ki kell mosni, arcot és kezet kell mosni, torkot kell öblíteni és orrot kell fújni.
15. Használat után a permetezőt tiszta vízzel át kell öblíteni (a gép kikapcsolása után a pisztoly kioldó billentyűjét lenyomva tartva hagyjuk eltávozni a tömlőből és a permetezőszárból a maradék folyadékot).
16. A munkavégzés megkezdése előtt mindig ellenőrizzük az akkumulátor töltöttségi szintjét.
17. Használat közben tilos a permetezőszárat emberi arc irányába tartani.
18. Gyermek és háziállatok nem férhetnek hozzá még az üres permetezőgéphez sem!
19. Minden vegyszerbetöltés előtt győződjünk meg róla, hogy a betöltendő folyadék nem fogja e károsítani a permetezőgép bármilyen alkatrészét.
20. Használat közben ne döntsük oldalára vagy ne állítsunk fejre a permetezőgépet, mert a tartályban elhelyezkedő felszívó csőbe levegő kerülhet és ez rontja a permetezés hatékonyságát.
21. A permetezőgépet még üres állapotban se tároljuk a szabadban és gondoskodjunk a min. 4 °C tárolási hőmérsékletről (a permetezőgép belső rendszerében visszamaradó folyadék a téli hidegben megfagyhat, ez pedig repedésekhez, törésekhez vezethet).
22. Amennyiben többszöri használatot követően a pumpa, a pisztoly vagy a biztonsági szelep használata nehezkessé válna (használat közben kisebb-nagyobb ellenállás tapasztalható), az említett alkatrészek tömítőgyűrűit távolítsuk el, tisztítsuk meg, majd egy kevés szilikonolajjal vonjuk be (a tömítőgyűrűk ápolásának elhanyagolása miatt bekövetkező meghibásodás a jóállás elvesztését eredményezi!).
23. A folyadékok tartályba töltését szűrővel ellátott tölcser segítségével végezzük, így elkerülhetjük a durvább szennyező anyagok permetezőgépbe jutását.

FIGYELMEZTETÉS: A vezérlőpanel burkolata mérsékelten ellenáll a nedvességnek, azonban ne tegyük ki folyó víznek és hosszabb ideig nedvességnek (pl. eső).

6. SZERVIZ ÉS JÓTÁLLÁS (GARANCIA)

1. A jótállás időtartama a vásárlástól számított 24 hónap (pumpa, motor, akkumulátor, vezérlőpanel, töltő esetén 12 hónap, vegyszertartály esetén 5 év).
2. Reklamációval az Önnek eladó vállalkozáshoz fordulhat.
3. Vegyszerrel szennyezett permetezőgép nem javítható. Javítás előtt a permetezőgépet tiszta vízzel át kell öblíteni.
4. Reklamáció csak a hibás alkatrész bemutatásával lehetséges.
5. Garanciális javítás csak eredeti Marolex alkatrészekkel végezhető.
6. A javítások száma, amely után az eladó nem tagadhatja meg a permetező cseréjét egy újra (amennyiben még mindig hibás), 3.
7. A jótállás érvényét veszti a nem rendeltetésszerű használatból származó problémák esetén.
8. A gyártó/forgalmazó nem fogadja el a jótállási igényt abban az esetben, ha a tárolás, használat vagy szervizelés nem a használati utasításban leírtaknak megfelelően történt.
9. A felhasználó okozta mechanikai károk nem képezik jótállási igény alapját. Ebben az esetben a sérült alkatrészek pótlásának költségei a felhasználót terhelik.
10. A jótállás nem érvényesíthető a nem megfelelő akkumulátortöltő használatából származó károk esetében.

7. TÁROLÁS ÉS KARBANTARTÁS

1. Ne tároljuk közvetlen napfényen a permetezőt vagy +4°C alatti hőmérsékleten.
2. Használat után mindig mossuk át a permetezőt, illetve permetezzünk tiszta vízzel. Ezt követően távolítsuk el a pisztolyról a tömlőt, emeljük ki a pisztoly belsejéből a szűrőt (**11. ábra/b**), tisztítsuk meg tiszta vízzel és puha kefével. Csavarjuk le a pisztoly zárókupakját, vegyük ki a pisztolyból a rugós szeleprudat (**11. ábra/c**), tisztítsuk meg, kenjük be vékonyan szilikonolajjal (**2. ábra/i**), majd helyezzük vissza és csavarjuk vissza a zárókupakot. Csavarjuk le a szórófejet (**10. ábra/a**), távolítsuk el az O-gyűrűt (**1. ábra/d**), tisztítsuk meg ezeket folyó vízzel, az O-gyűrűt ezután kenjük be vékonyan szilikonolajjal, majd szereljük vissza. Távolítsuk el a pumpszűrőt (**5. ábra/a-d**) és végezzük el az előbbi tisztítási folyamatot. Csavarjuk le a tartály zárófedelét (**7. ábra/a**), emeljük ki az alatta található szűrőt, tisztítsuk meg és helyezzük vissza mindkettőt. Az **1. ábra** mutatja azokat az alkatrészeket, amelyeket rendszeresen tisztogatni, szükség esetén cserélni kell (a Z08X cikkszámú javítókészlet (**2. ábra**) megvásárlásával utánpótolhatóak). A szervizelésről tájékoztató videók a forgalmazó webáruházában (www.exoshop.hu) megtekinthetőek.
3. Kenőanyagként csak a gyártó termékét („Marolex szilikon kenőanyag”, cikkszám: Z05) használja, más kenőanyagok károsíthatják a készülék alkatrészeit. Végezzünk rendszeres karbantartást!

FIGYELMEZTETÉS: Mindenféle javítás, ami a pumpát, akkumulátort és a vezérlőegységet érinti, csak a gyártó vagy a kijelölt szakszervíz által végezhető el. Ezen alkatrészek házi javítása a garancia elvesztését vonja maga után!

8. ÁLTALÁNOS MEGJEGYZÉSEK

1. A pisztolyban található szűrő (cikkszám: R40) a szórófej eltömődését hivatott megakadályozni.
2. A Marolex által gyártott összes permetezőszár, teleszkópos szár és szárhosszabbító ugyanolyan menettel van ellátva, ezáltal ezek egymással helyettesíthetőek.
3. Esetenként más gyártók által előállított permetezőgépek is kompatibilisek lehetnek a Marolex szárákkal és szórófejekkel (a kompatibilitást mindig ellenőrizni kell!).

9. HIBAELHÁRÍTÁS

Hibajelenség	Ok	Megoldás
A permetező nem működik	Az akkumulátor védőfóliája nem lett eltávolítva	Távolítsa el a védőfóliát (4b)
	A startgomb (ON/OFF) nem lett benyomva	Nyomja meg a startgombot (ON/OFF) (6)
	Az akkumulátor rosszul lett behelyezve a foglalatba (4a)	Igazítsa meg az akkumulátort (mindkét oldalon kattánást kell hallani (4a), ellenőrizzük a foglalatban lévő O-gyűrűt)
	Az akkumulátor nincs feltöltve	Töltse fel az akkumulátort (4d)

Az akkumulátor a hálózatra csatlakozik, de a töltés nem indul el (a LED lámpák nem gyulladnak ki)	A töltő meghibásodott	Lépjen kapcsolatba az eladóval
	Az akkumulátor/vezérlőegység meghibásodott	Lépjen kapcsolatba az eladóval
A szórófejből levegő távozik vagy a permetezés szaggatott, habár a pumpa folyamatosan működik	A pumpában levegő-folyadék elegy van (túl kevés a folyadék a vegyszertartályban vagy erősen meg van dőlve a permetezőgép)	Töltse fel a vegyszertartályt/ állítsa függőleges helyzetbe a permetezőt
A pisztolyból csöpög/szivárog a folyadék (11)	Laza pisztoly-tömlő (11) vagy pisztoly-szár kapcsolat, esetleg sérült O-gyűrűk (1d)	Szorítsa meg a kapcsolatokat, cseréljük ki az O-gyűrűket (2d)
	Törött pisztoly (pl. fagyás miatt)	Cserélje ki a pisztolyt
A pisztolyból csöpög/szivárog a folyadék benyomott kioldó gomb mellett (11a)	Sérült O-gyűrűk a rugós szeleprúdban (11c)	Cserélje ki a rugós szeleprudat (2b) , az új alkatrészt pedig kenje be szilikonolajjal (2i)
A szár csatlakozás(ok)ból folyadék szivárog	Hiányzó/sérült O-gyűrű (1d) , laza szórófej-szár kapcsolat (10a)	Pótolja az O-gyűrűt (2d) , csavarja be szorosan a szórófej szorítócsavarját (10a)
	Kilazult vagy károsodott teleszkópos szár (1c, g, h)	Szorítsa meg a szorítógyűrűket vagy pótolja hibás/hiányzó alkatrészeket (2c, g, h, i)
A szórófejből folyamatosan folyadék szivárog	A pisztoly kioldó billentyűje reteszelt állapotban maradt (11a)	Oldja ki a reteszt (11a)
	Sérült vagy elhasználódott O-gyűrűk a rugós szeleprúdban (11c)	Tisztítsa meg és kenje be a rugós szeleprudat szilikonolajjal (2i) vagy cserélje ki (2b) és az újat kenje be (2i)
Gyenge permetező teljesítmény működő pumpa mellett	Eltömődött pisztolyszűrő (11b) vagy pumpaszűrő (1f)	Tisztítsa meg vagy cserélje ki a szűrő(ke)t (2a, 2f)
	Szennyezett szórófej (10a)	Tisztítsa meg a szórófej alkatrészeit (10a) , az O-gyűrűt pedig kenje be szilikonolajjal (2i)
	Levegő a pumpában	Kapcsolja be a permetezőt, szerelje le a szárat a pisztolyról, a pisztolyt irányítsa a pumpa betöltő nyílása felé és kezdje meg a permetezést (kis idő múlva a pumpaműködés hangja megváltozik, ez jelzi a levegő eltűnését a rendszerből)
Nincs nyomás	Szennyeződött pumpa	Lépjen kapcsolatba az eladóval
Folyadék szivárog a vegyszertartályból	A pumpaszűrő hiányzik vagy helytelenül lett behelyezve (1f)	Helyezze be helyesen a pumpaszűrőt (5a)

10. ÚJRAHASZNOSÍTÁS

A károsodott és már nem javítható permetezőgép alkotóelemeit a környezet szennyezése nélkül kell újrahasznosítani. Mind a műanyag, mind a fém alkatrészek újrahasznosíthatóak. Újrahasznosítás előtt gondoskodni kell az alkotóelemek megfelelő tisztításáról!

11. SZÓRÓFEJEK

Kiegészítőként számos szórófej típus kapható a permetezőgéphez („Marolex szórófej készlet (3 db-os) / (5 db-os) / (7 db-os)”, Marolex gyomirtó szórófej készlet (3 db-os)”). Ezek legfőbb jellemzői az alábbi táblázatban olvashatóak.

Típus	Szín	Folyadékáram	Megjegyzés	3 szóróf. készlet	5 szóróf. készlet	7 szóróf. készlet
MR 1.0	zöld	~ 0,4 liter/perc	kúpszórófej		X	X
MR 1.5	vil. sárga	~ 0,6 liter/perc			X	X
MR 2.0	piros	~ 0,8 liter/perc				X
MF 2.110	sárga	~ 0,8 liter/perc	sávszórófej	X	X	X
MF 3.110	kék	~ 1,15 liter/perc		X	X	X
MF 4.110	piros	~ 1,65 liter/perc		X	X	
MF 4.45	piros	~ 1,1 liter/perc				X
MF 5.3	barna	~ 1,6 liter/perc				X

12. KIEGÉSZÍTŐK

A különböző Marolex permetezőgépek között nagyfokú kompatibilitás áll fenn az alkatrészek és kiegészítők szintjén. Minden termékhez számos kiegészítő vásárolható, amelyek sokféle mezőgazdasági/kertészeti munka könnyebb elvégzését teszik lehetővé. Ezzel kapcsolatban kérje az eladó segítségét.

A legnépszerűbb kiegészítők:

- | | |
|--|-----------|
| 1. Marolex teleszkópos szár 1,6-3 méter | R03MX |
| 2. Marolex hosszabbító szár 60 cm | R04MX60 |
| 3. Marolex hosszabbító szár 100 cm | R04MX100 |
| 4. Marolex talajfertőtlenítő szár 100 cm | RSG100 |
| 5. Marolex elosztó szár (3 szórófejes) | R03MR60SK |
| 6. Marolex elosztó szár (5 szórófejes) | R05MR60SK |
| 7. Marolex szórófej készlet (5 db-os) | Z09J5 |
| 8. Marolex szórófej készlet (7 db-os) | Z09J7 |
| 9. Marolex gyomirtó harang | M82 |

GYÁRTÓ: MAROLEX Sp. z o.o.
ul. Reymonta 2
05-092 Dziekanów Lesny
Warszawa

IMPORTŐR: EXOLON-TRADE KFT.
3300 Eger, Fadrusz János utca 14.
Mobil: 30/444-6118, 70/426-7091
www.exoshop.hu
exolon-trade@exolon-trade.hu

JÓTÁLLÁSI JEGY**Eladó aláírása, pecsétje:****Eladás dátuma:**

Javítás dátuma	A probléma leírása