

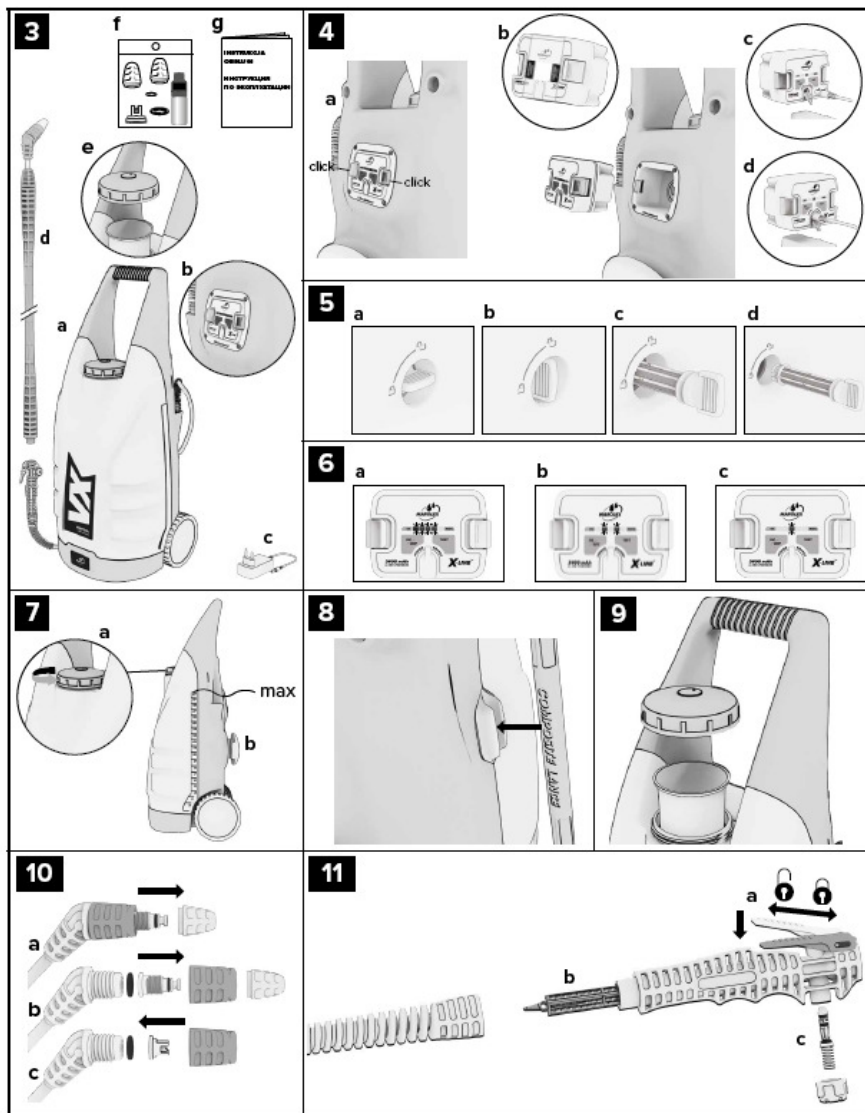
# VX 20

## AKKUMULÁTOROS PERMETEZŐKOCSI

### HASZNÁLATI ÚTMUTATÓ



**2** REPAIR KIT X LINE / REPARATURSATZ X LINE Z08x



## 1. FELHASZNÁLÁSI TERÜLET

A VX 20 akkumulátoros permetezőkocsi vízdékony rovarirtó szerek, gombaölők, gyomirtók és lombtrágyák kijuttatására alkalmas permetezőgép. Felhasználható továbbá paraffinolaj alapú készítmények kipermetezésére is. Ugyanazt a permetezőkocsit érdemes mindig ugyanazon vegyületcsoportba tartozó permetlevelek kijuttatására használni.

**FIGYELMEZTETÉS: Ne használja a berendezést nagy reakciókészségű vegyületek, savak vagy bázisok, fertőtlenítőszer, impregnálószer, oldószer, erős tisztítószer és petróleum alapú folyadékok kijuttatására! Ezen anyagok károsíthatják a permetezőt és/vagy a felhasználó egészségét!**

## MŰSZAKI ADATOK

Paraméter	Érték
Termékkód	P20VX
Vegyszertartály teljes kapacitása	22 liter
Vegyszertartály üzemi kapacitása	20 liter
Folyadékszállítási kapacitás	0,4-2,2 liter/perc
Max. nyomás	0,38 MPa (3,8 bar)
Tartály alapanyag	Polietilén
Magasság	910 mm
Nettó tömeg	8,20 kg

## 2. A DOBOZ TARTALMA

- Permetezőkocsi kerekkel, 250 cm-es tömlővel, tömlőrögztítő spirálokkal és pisztollyal **(3. ábra/a)**
  - Akkumulátor 3,4 Ah + vezérlőpanel (egybeépítve) **(3. ábra/b)**
  - Töltő 12,6 V **(3. ábra/c)**
  - Teleszkópos permetezőszár 1,5 mm furatú kúpszórófejjel **(3. ábra/d)**
  - Szűrőtölcsér zárófedéllel **(3. ábra/e)**
  - Tartalék alkatrészek és kiegészítők: 1,0 és 2,0 mm furatú kúpszórófejek, sávszórófej, tömítőgyűrűk **(1. ábra/c, d, e)**, szilikonolaj **(2. ábra/i)**
  - Használati utasítás, jótállási jegy és CE tanúsítvány **(1. ábra/g)**
- A gyártó fenntartja a jogot a gyári doboz tartalmának megváltoztatására!

## 3. ÜZEMBEHELYEZÉSI UTASÍTÁSOK

1. Az első használatbavétel előtt olvassa el a használati utasítást!
2. Szerelje össze a permetezőgépet:
  - illessze össze a permetezőszárát és a pisztolyt a csavarmenetek segítségével **(1. ábra)**
  - távolítsa el az akkumulátort a permetezőből és vegye le az akkumulátor védőfóliáját, ha van **(4. ábra/b)**
  - helyezze vissza az akkumulátort a helyére (a helyes pozíciót az akkumulátor mindkét oldalán hallható kattánás jelzi) **(4. ábra/a)**
  - ellenőrizze az akkumulátor töltöttségi állapotát a TEST gomb benyomásával (először az ON/OFF gombot nyomja meg) **(6. ábra/a)**, a világító LED izzók száma a töltöttség mértékével arányos
3. A tényleges munka megkezdése előtt a gép összeszerelését követően próbálja ki a permetezőt tiszta vízzel
  - a víz betöltése előtt győződjön meg a pumpaszűrő **(1. ábra/f)** helyes pozíciójáról **(5. ábra/a)**
  - távolítsa el a tartály zárófedelét **(7. ábra/a)**
  - töltsön a tartályba tiszta vizet, majd zárja le a zárófedéllel
  - kapcsolja be az akkumulátort (nyomja meg az ON/OFF gombot) **(6. ábra/a)**, a diódák villogni kezdenek **(6. ábra/a, b, c)**
  - a pisztolyon található kioldó gomb lenyomásával kezdje meg a permetezést (a kioldó gomb bereteszelhető, így kényelmesen végezhet folyamatos permetezést, a bereteszelt gomb kioldásához húzza a gombot hátra) **(11. ábra/a)**
  - permetezés közben az állandó nyomás (3,8 bar) fenntartásáról a permetezőgép saját vezérlése gondoskodik, ez a pumpaszerkezet időnkénti bekapcsolódását/leállítását jelenti (ez lehet gyorsabb „szaggató pumpaműködés”) vagy lassabb folyamat, mindkettő normális jelenség)
  - közvetlenül a permetezés megkezdése után ellenőrizze, hogy a szórás kép megfelel-e a célnak (a megfelelő szórás kép a kúpszórófej elülső (színes) részének jobbra-balra történő csavarásával állítható)
  - a permetezés végeztével kapcsolja ki a készüléket (nyomja meg az ON/OFF gombot) **(6. ábra/a)**
4. Szórófej csere:
  - cserélje le az 1,5 mm furatú (sárga) szórófejet az 1,0 mm furatú (zöld) szórófejre **(10. ábra/a)**, ehhez csavarja le a sárga szórófej kúpot és helyezze fel helyette a zöldet
  - cserélje le az 1,5 mm furatú (sárga) szórófejet a sávszórófejre (kék), ehhez csavarja le a sárga szórófej kúpot a fekete szorítócsavarral együtt, távolítsa el a szórófej központi részét és a tömítőgyűrűt **(10. ábra/b)**, helyezze be a szorítócsavarba a sávszórófejet **(10. ábra/c)**, rögzítse a tömítést és csavarja vissza a permetezőszárra a szorítócsavart
5. Az akkumulátor és a vezérlőpanel egymástól nem szétválaszthatóak!

**FIGYELMEZTETÉS: amennyiben növényvédőszeret töltöttünk a tartályba, a permetezőgépet a későbbiekben már semmilyen más célra ne használjuk!**

**FIGYELMEZTETÉS: A pumpaszűrő (1. ábra/f) eltávolítása a tartály folyamatos szivárgását eredményezi!**

#### 4. AZ AKKUMULÁTOR TÖLTÉSE

A töltés megkezdése előtt a töltőkábelt csatlakoztassa az akkumulátor vezérlőpaneljének töltőnyílásába (gumidugóval ellátott nyílás) **(4. ábra/c)**, majd a töltő dugvilláját csatlakoztassa az elektromos hálózatra. Az akkumulátor a permetezőgépbe helyezett állapotában is tölthető. A csatlakoztatás után a diódák villogni kezdenek és a töltés megkezdődik **(6. ábra)**. Az akkumulátor teljesen fel van töltve, ha az összes dióda világít. A teljes töltöttségi szint elérése után a töltést abba kell hagyni. Hosszabb tárolási idő megkezdése előtt (pl. téli időszak) az akkumulátort fel kell tölteni! A töltöttségi szintet időnként ellenőrizni kell a TEST gomb segítségével **(6. ábra/a)**. Amennyiben már csak a piros dióda világít, az akkumulátort tölteni kell! A lemerült akkumulátorral történő hosszabb tárolás az akkumulátor károsodását vonhatja maga után.

**FIGYELMEZTETÉS: Az akkumulátort csak a gyári töltővel (12.6 V, 3 A) szabad tölteni! Amennyiben más paraméterekkel rendelkező töltőt használ, a vezérlőegység károsodhat vagy az akkumulátor nem veszi fel a töltést.**

#### 5. MUNKAEGÉSZSÉGÜGYI ÓVÓRENDSZABÁLYOK

1. Gyermek, terhes nők, gyógyszeres kezelés vagy alkoholos, drogos befolyásoltság alatt álló személyek nem kezelhetik a permetezőgépet!
2. Az első munkavégzés előtt ellenőrizni kell az alkatrészek megfelelő csatlakozását, a berendezés épségét és tiszta vízzel ki kell próbálni a permetező működését.
3. Vegyszerek használata közben használjunk védőruházatot (gumicsizma, kesztyű, overál, sapka és maszk).
4. Permetezés közben kerüljük az étkezést, ivást, dohányzást! Alkoholt a permetezés megkezdése előtt már 24 órával és a permetezést követő 24 óráig ne fogyasszunk!
5. A permetezés után a tartályban visszamaradó vegyszereket szigorúan tilos a lefolyóba, csatornába vagy felszíni vízgyülemekbe, természetes vizekbe (patak, folyó, tavak, stb.) önteni. Hasonló szabályok vonatkoznak a használat utáni öblítés során keletkezett mosófolyadékokra is. Ezen veszélyes maradékanyagok ártalmatlanná tételét csak az erre szakosodott vállalatok végezhetik el a hazai jogszabályok értelmében.
6. Az elhasznált permetezőgépet veszélyes hulladékként kell kezelni és át kell adni az annak begyűjtésére szakosodott vállalkozásnak. Ugyanez vonatkozik az elhasználdott, megsérült akkumulátorra is.
7. A permetlevek készítésekor mindig tartsuk be a vegyszerek termékcímkein olvasható gyártói utasításokat! Mérgezés gyanúja esetén forduljunk orvoshoz!
8. Csak tökéletesen működő permetezőgép használható. Szigorúan tilos szivárgó tartállyal rendelkező permetezőgépet használni!
9. Használat után és szervizelés előtt a permetezőgépben mindig öntsük ki a megmaradt permetlevet és öblítsük ki a tartályt tiszta vízzel, majd töltsük fel ismét egy kevés tiszta vízzel és permetezzünk egy keveset, hogy a permetező egység belső része is kitisztuljon.
10. Szigorúan tilos a permetezőt a használati útmutatóban előírt céloktól eltérő célokra használni, illetve a gép szerkezetében olyan változtatásokat végrehajtani, amelyek a későbbiekben a készülék károsodását vagy a munkavégző személy sérülését, mérgezését idéznék elő.
11. A permetezőgépet üresen, tisztított állapotban kell tárolni.
12. +40°C-nál melegebb folyadékok, gyúlékony, robbanásveszélyes vegyszerek (pl. üzemanyag, oldószerek) tartályba töltése és permetezése tilos!
13. A nem rendeltetésszerű használat az emberek és állatok mérgezését, környezetszennyezést, a permetezőgép károsodását és/vagy súlyos balesetet okozhat. A felhasználó személy mindig teljes mértékben felel a nem rendeltetésszerű használatból származó károkért.
14. A permetezés befejezése után a munka során használt ruhát ki kell mosni, arcot és kezet kell mosni, torkot kell öblíteni és orrot kell fújni.
15. Használat után a permetezőt tiszta vízzel át kell öblíteni (a gép kikapcsolása után a pisztoly kioldó billentyűjét lenyomva tartva hagyjuk eltávozni a tömlőből és a permetezőszárból a maradék folyadékot).
16. A munkavégzés megkezdése előtt mindig ellenőrizzük az akkumulátor töltöttségi szintjét.
17. Használat közben tilos a permetezőszárat emberi arc irányába tartani.
18. Gyermek és háziállatok nem férhetnek hozzá még az üres permetezőgéphez sem!
19. Minden vegyszerbetöltés előtt győződjünk meg róla, hogy a betöltendő folyadék nem fogja e károsítani a permetezőgép bármilyen alkatrészét.
20. Használat közben ne döntsük oldalára vagy ne állítsunk fejre a permetezőgépet, mert a tartályban elhelyezkedő felszívó csőbe levegő kerülhet és ez rontja a permetezés hatékonyságát.
21. A permetezőgépet még üres állapotban se tároljuk a szabadban és gondoskodjunk a min. 4 °C tárolási hőmérsékletről (a permetezőgép belső rendszerében visszamaradó folyadék a téli hidegben megfagyhat, ez pedig repedésekhez, törésekhez vezethet).
22. Amennyiben többszöri használatot követően a pumpa, a pisztoly vagy a biztonsági szelep használata nehezkessé válna (használat közben kisebb-nagyobb ellenállás tapasztalható), az említett alkatrészek tömítőgyűrűit távolítsuk el, tisztítsuk meg, majd egy kevés szilikonolajjal vonjuk be (a tömítőgyűrűk ápolásának elhanyagolása miatt bekövetkező meghibásodás a jóállás elvesztését eredményezi!).
23. A folyadékok tartályba töltését szűrővel ellátott tölcser segítségével végezzük, így elkerülhetjük a durvább szennyező anyagok permetezőgépbe jutását.

**FIGYELMEZTETÉS: A vezérlőpanel burkolata mérsékelten ellenáll a nedvességnek, azonban ne tegyük ki folyó víznek és hosszabb ideig nedvességnek (pl. eső).**

## 6. SZERVIZ ÉS JÓTÁLLÁS (GARANCIA)

1. A jótállás időtartama a vásárlástól számított 24 hónap (pumpa, motor, akkumulátor, vezérlőpanel, töltő esetén 12 hónap, vegyszertartály esetén 5 év).
2. Reklamációval az Önnek eladó vállalkozáshoz fordulhat.
3. Vegyszerrel szennyezett permetezőgépet nem javítható. Javítás előtt a permetezőgépet tiszta vízzel át kell öblíteni.
4. Reklamáció csak a hibás alkatrész bemutatásával lehetséges.
5. Garanciális javítás csak eredeti Marolex alkatrészekkel végezhető.
6. A javítások száma, amely után az eladó nem tagadhatja meg a permetező cseréjét egy újra (amennyiben még mindig hibás), 3.
7. A jótállás érvényét veszti a nem rendeltetésszerű használatból származó problémák esetén.
8. A gyártó/forgalmazó nem fogadja el a jótállási igényt abban az esetben, ha a tárolás, használat vagy szervizelés nem a használati utasításban leírtaknak megfelelően történt.
9. A felhasználó okozta mechanikai károk nem képezik jótállási igény alapját. Ebben az esetben a sérült alkatrészek pótlásának költségei a felhasználót terhelik.
10. A jótállás nem érvényesíthető a nem megfelelő akkumulátortöltő használatából származó károk esetében.

## 7. TÁROLÁS ÉS KARBANTARTÁS

1. Ne tároljuk közvetlen napfényen a permetezőt vagy +4°C alatti hőmérsékleten.
2. Használat után mindig mossuk át a permetezőt illetve permetezzünk tiszta vízzel. Ezt követően távolítsuk el a pisztolyról a tömlőt, emeljük ki a pisztoly belsejéből a szűrőt (**11. ábra/b**), tisztítsuk meg tiszta vízzel és puha kefével. Csavarjuk le a pisztoly zárókupakját, vegyük ki a pisztolyból a rugós szeleprudat (**11. ábra/c**), tisztítsuk meg, kenjük be vékonyan szilikonolajjal (**2. ábra/i**), majd helyezzük vissza és csavarjuk vissza a zárókupakot. Csavarjuk le a szórófejet (**10. ábra/a**), távolítsuk el az O-gyűrűt (**1. ábra/d**), tisztítsuk meg ezeket folyó vízzel, az O-gyűrűt ezután kenjük be vékonyan szilikonolajjal, majd szereljük vissza. Távolítsuk el a pumpszűrőt (**5. ábra/a-d**) és végezzük el az előbbi tisztítási folyamatot. Csavarjuk le a tartály zárófedelét (**7. ábra/a**), emeljük ki az alatta található szűrőt, tisztítsuk meg és helyezzük vissza mindkettőt.  
Az **1. ábra** mutatja azokat az alkatrészeket, amelyeket rendszeresen tisztogatni, szükség esetén cserélni kell (a Z08X cikkszámú javítókészlet (**2. ábra**) megvásárlásával utánpótolhatóak). A szervizelésről tájékoztató videók a forgalmazó webáruházában ([www.exoshop.hu](http://www.exoshop.hu)) megtekinthetők.
3. Kenőanyagként csak a gyártó termékét („Marolex szilikon kenőanyag”, cikkszám: Z05) használja, más kenőanyagok károsíthatják a készülék alkatrészeit.  
Végezzünk rendszeres karbantartást!

**FIGYELMEZTETÉS: Mindenféle javítás, ami a pumpát, akkumulátort és a vezérlőegységet érinti, csak a gyártó vagy a kijelölt szakszervíz által végezhető el. Ezen alkatrészek házi javítása a garancia elvesztését vonja maga után.**

## 8. ÁLTALÁNOS MEGJEGYZÉSEK

1. A pisztolyban található szűrő (cikkszám: R40) a szórófej eltömődését hivatott megakadályozni.
2. A Marolex által gyártott összes permetezőszár, teleszkópos szár és szárhosszabbító ugyanolyan menettel van ellátva, ezáltal ezek egymással helyettesíthetőek.
3. Esetenként más gyártók által előállított permetezőgépek is kompatibilisek lehetnek a Marolex szárakkal és szórófejekkel (a kompatibilitást mindig ellenőrizni kell!).

## 9. HIBAELHÁRÍTÁS

Hibajelenség	Ok	Megoldás
A permetező nem működik	Az akkumulátor védőfóliája nem lett eltávolítva	Távolítsa el a védőfóliát ( <b>4b</b> )
	A startgomb (ON/OFF) nem lett benyomva	Nyomja meg a startgombot (ON/OFF) ( <b>6</b> )
	Az akkumulátor rosszul lett behelyezve a foglalatba ( <b>4a</b> )	Igazítsa meg az akkumulátort (mindkét oldalon kattantást kell hallani ( <b>4a</b> ), ellenőrizzük a foglalatban lévő O-gyűrűt)
	Az akkumulátor nincs feltöltve	Töltse fel az akkumulátort ( <b>4d</b> )

Az akkumulátor a hálózatra csatlakozik, de a töltés nem indul el (a LED lámpák nem gyulladnak ki)	A töltő meghibásodott	Lépjen kapcsolatba az eladóval
	Az akkumulátor/vezérlőegység meghibásodott	Lépjen kapcsolatba az eladóval
A szórófejből levegő távozik vagy a permetezés szaggatott, habár a pumpa folyamatosan működik	A pumpában levegő-folyadék elegy van (túl kevés a folyadék a vegyszertartályban vagy erősen meg van dőlve a permetezőgép)	Töltse fel a vegyszertartályt/ állítsa függőleges helyzetbe a permetezőt
A pisztolyból csöpög/szivárog a folyadék <b>(11)</b>	Laza pisztoly-tömlő <b>(11)</b> vagy pisztoly-szár kapcsolat, esetleg sérül O-gyűrűk <b>(1d)</b>	Szorítsa meg a kapcsolatokat, cseréljük ki az O-gyűrűket <b>(2d)</b>
	Törött pisztoly (pl. fagyás miatt)	Cserélje ki a pisztolyt
A pisztolyból csöpög/szivárog a folyadék benyomott kioldó gomb mellett <b>(11a)</b>	Sérült O-gyűrűk a rugós szeleprúdban <b>(11c)</b>	Cserélje ki a rugós szeleprudat <b>(2b)</b> , az új alkatrészt pedig kenje be szilikonolajjal <b>(2i)</b>
A szár csatlakozás(ok)ból folyadék szivárog	Hiányzó/sérült O-gyűrű <b>(1d)</b> , laza szórófej-szár kapcsolat <b>(10a)</b>	Pótolja az O-gyűrűt <b>(2d)</b> , csavarja be szorosan a szórófej szorítócsavarját <b>(10a)</b>
	Kilazult vagy károsodott teleszkópos szár <b>(1c, g, h)</b>	Szorítsa meg a szorítógyűrűket vagy pótolja hibás/hiányzó alkatrészeket <b>(2c, g, h, i)</b>
A szórófejből folyamatosan folyadék szivárog	A pisztoly kioldó billentyűje reteszelt állapotban maradt <b>(11a)</b>	Oldja ki a reteszt <b>(11a)</b>
	Sérült vagy elhasználódott O-gyűrűk a rugós szeleprúdban <b>(11c)</b>	Tisztítsa meg és kenje be a rugós szeleprudat szilikonolajjal <b>(2i)</b> vagy cserélje ki <b>(2b)</b> és az újat kenje be <b>(2i)</b>
Gyenge permetező teljesítmény működő pumpa mellett	Eltömődött pisztolyszűrő <b>(11b)</b> vagy pumpaszűrő <b>(1f)</b>	Tisztítsa meg vagy cserélje ki a szűrő(ke)t <b>(2a, 2f)</b>
	Szennyezett szórófej <b>(10a)</b>	Tisztítsa meg a szórófej alkatrészeit <b>(10a)</b> , az O-gyűrűt pedig kenje be szilikonolajjal <b>(2i)</b>
	Levegő a pumpában	Kapcsolja be a permetezőt, szerelje le a szárat a pisztolyról, a pisztolyt irányítsa a pumpa betöltő nyílása felé és kezdje meg a permetezést (kis idő múlva a pumpaműködés hangja megváltozik, ez jelzi a levegő eltűnését a rendszerből)
Nincs nyomás	Szennyeződött pumpa	Lépjen kapcsolatba az eladóval
Folyadék szivárog a vegyszertartályból	A pumpaszűrő hiányzik vagy helytelenül lett behelyezve	Helyezze be helyesen a pumpaszűrőt <b>(5a)</b>

## 10. ÚJRAHASZNOSÍTÁS

A károsodott és már nem javítható permetezőgép alkotóelemeit a környezet szennyezése nélkül kell újrahasznosítani. Mind a műanyag, mind a fém alkatrészek újrahasznosíthatóak. Újrahasznosítás előtt gondoskodni kell az alkotóelemek megfelelő tisztításáról!

## 11. SZÓRÓFEJEK

Kiegészítőként számos szórófej típus kapható a permetezőgéphez („Marolex szórófej készlet (3 db-os) / (5 db-os) / (7 db-os)”, Marolex gyomirtó szórófej készlet (3 db-os)”). Ezek legfőbb jellemzői az alábbi táblázatban olvashatóak.

Típus	Szín	Folyadékáram	Megjegyzés	3 szóróf. készlet	5 szóróf. készlet	7 szóróf. készlet
MR 1.0	zöld	~ 0,4 liter/perc	kúpszórófej		X	X
MR 1.5	vil. sárga	~ 0,6 liter/perc			X	X
MR 2.0	piros	~ 0,8 liter/perc				X
MF 2.110	sárga	~ 0,8 liter/perc	sávszórófej	X	X	X
MF 3.110	kék	~ 1,15 liter/perc		X	X	X
MF 4.110	piros	~ 1,65 liter/perc		X	X	
MF 4.45	piros	~ 1,1 liter/perc				X
MF 5.3	barna	~ 1,6 liter/perc				X

## 12. KIEGÉSZÍTŐK

A különböző Marolex permetezőgépek között nagyfokú kompatibilitás áll fenn az alkatrészek és kiegészítők szintjén. Minden termékhez számos kiegészítő vásárolható, amelyek sokféle mezőgazdasági/kertészeti munka könnyebb elvégzését teszik lehetővé. Ezzel kapcsolatban kérje az eladó segítségét.

### A legnépszerűbb kiegészítők:

- |  |           |
|--|-----------|
| 1. Marolex teleszkópos szár 1,6-3 méter  | R03MX     |
| 2. Marolex hosszabbító szár 60 cm        | R04MX60   |
| 3. Marolex hosszabbító szár 100 cm       | R04MX100  |
| 4. Marolex talajfertőtlenítő szár 100 cm | RSG100    |
| 5. Marolex elosztó szár (3 szórófejes)   | R03MR60SK |
| 6. Marolex elosztó szár (5 szórófejes)   | R05MR60SK |
| 7. Marolex szórófej készlet (5 db-os)    | Z09J5     |
| 8. Marolex szórófej készlet (7 db-os)    | Z09J7     |
| 9. Marolex gyomirtó harang               | M82       |

**GYÁRTÓ:** MAROLEX Sp. z o.o.  
ul. Reymonta 2  
05-092 Dziekanów Lesny  
Warszawa

**IMPORTŐR:** EXOLON-TRADE KFT.  
3300 Eger, Fadrusz János utca 14.  
Mobil: 30/444-6118, 70/426-7091  
www.exoshop.hu  
exolon-trade@exolon-trade.hu